



Mapa de actores

Proyecto CRATER

Contenido

1. Introducción	3
2. Antecedentes y metodología	4
2.1 Fase 1: Estructuración e identificación inicial de actores	6
2.2 Fase 2: Ampliación del mapa de actores a través de informantes clave	7
2.3 Fase 3: Validación y enriquecimiento participativo del Mapa de Actores	8
2.4 Fase 4: Integración de aportaciones y cierre del Mapa de Actores Locales	9
2.5 Fase 5: Actualización continua del Mapa de Actores	10
3. Mapeo de Actores	12
3.1 Listado actualizado de actores	12
3.2 Reflexiones y observaciones	15
3.3 Caracterización de los actores	16
3.1.1. Distribución por sector y rasgos generales	17
3.1.2. Observaciones y análisis del perfil de actores	18

1. Introducción

El **Mapa de Actores** es una herramienta estratégica esencial dentro del proyecto Ciudad Real Activa: Territorio, Ecosistemas y Resiliencia (CRATER), diseñada para **identificar, clasificar y analizar a los distintos grupos, entidades y personas involucradas, afectadas o con capacidad de influencia** en el desarrollo y los resultados del proyecto. Su elaboración responde al compromiso de **consolidar una gobernanza participativa, inclusiva y representativa**, alineada con los principios de transparencia, inclusión y equidad, no discriminación y accesibilidad, corresponsabilidad, sostenibilidad, participación activa e innovación social, garantizando que ningún actor relevante quede excluido del proceso.

Este instrumento **permite conocer quiénes son los actores clave, cuáles son sus intereses, necesidades y el nivel de influencia** que pueden ejercer en las diversas fases del proyecto. Tal conocimiento es fundamental para **movilizar recursos** y forjar **alianzas estratégicas**, facilitar la **coordinación interinstitucional** y adaptar los mecanismos de comunicación y participación a las características específicas de cada grupo o entidad, promoviendo una implicación activa y sostenible.

En coherencia con el enfoque transversal del proyecto CRATER, la identificación y análisis de actores **incorpora de forma sistemática criterios de equidad, inclusión social y perspectiva de género**, visibilizando la presencia y el papel de las mujeres en los procesos de toma de decisiones y detectando las barreras que dificultan su participación. De este modo, se fomenta la igualdad de oportunidades y se potencia el liderazgo femenino y de colectivos históricamente subrepresentados, asegurando que las estrategias y dinámicas del proyecto sean inclusivas, accesibles y libres de sesgos.

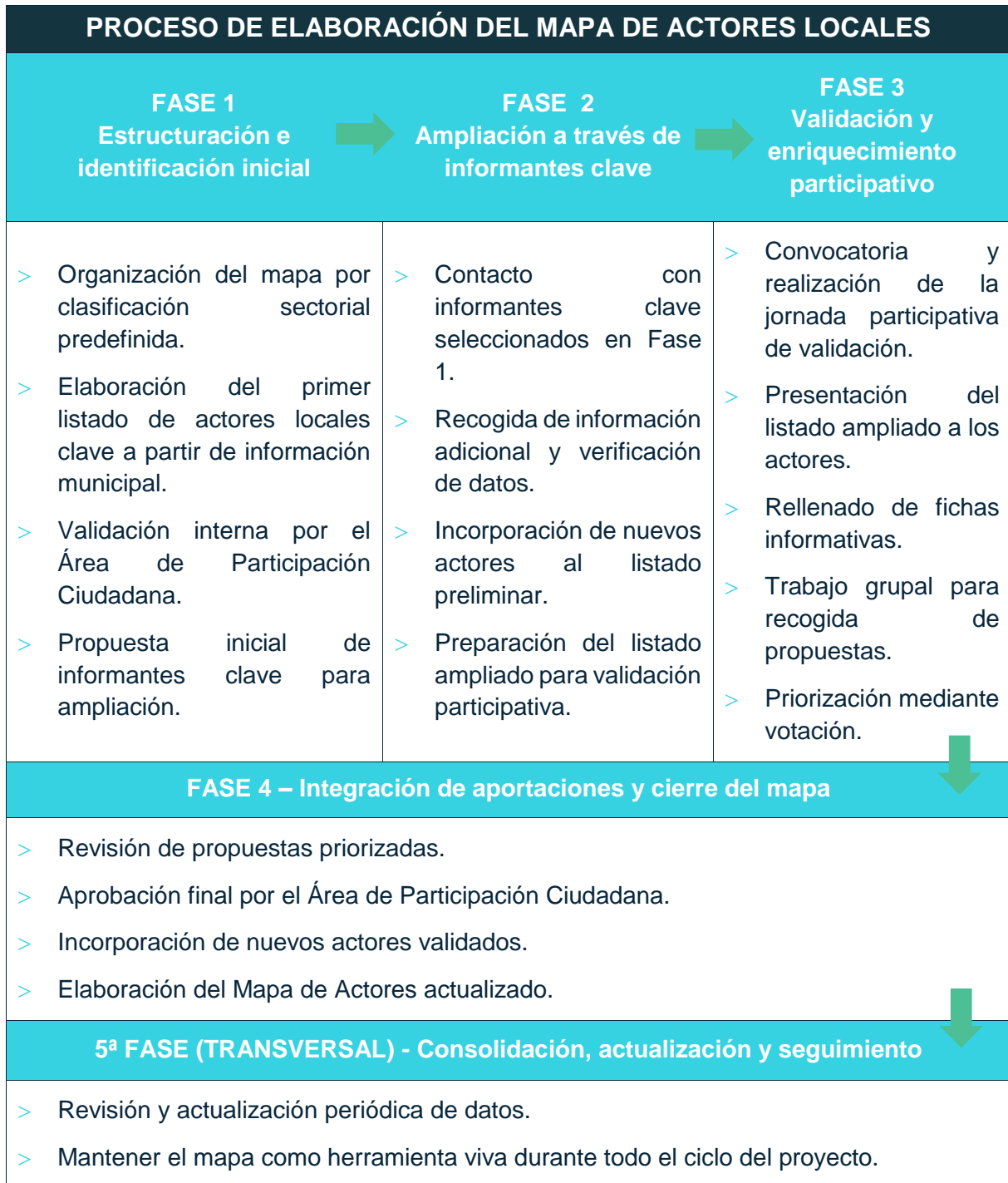
El **carácter dinámico** del Mapa de Actores garantiza su **actualización periódica y la incorporación de nuevas voces, consolidando así una hoja de ruta flexible** para la gestión colaborativa e integral del proyecto. Esta aproximación, basada en diálogo, análisis técnico y aprovechamiento de la diversidad de perspectivas, refuerza la legitimidad, la eficacia y el impacto social de las acciones emprendidas, asegurando que estas den respuesta real a las necesidades, expectativas y derechos de toda la ciudadanía.

2. Antecedentes y metodología

La elaboración del Mapa de Actores Locales del proyecto CRATER se ha desarrollado con el **objetivo de identificar y clasificar a todos los grupos, entidades y personas con relación directa o indirecta en la realidad urbana, social, económica y ambiental de Ciudad Real**, así como en las acciones previstas en el marco del proyecto. El mapa permite analizar el grado de interés e influencia de cada actor, ofreciendo una visión estratégica del entramado local que servirá de base para la planificación, la implementación y el seguimiento de las intervenciones. Este conocimiento **permite:**

- > Definir estrategias personalizadas de participación y colaboración, ajustadas a las características de cada sector o entidad.
- > **Establecer canales de comunicación adaptados** que garanticen el flujo de información de forma bidireccional y eficaz.
- > **Fomentar alianzas estratégicas** que faciliten la cooperación y el uso eficiente de los recursos.
- > **Garantizar la representación equilibrada de todos los sectores**, con especial atención a la perspectiva de género y la inclusión social.
- > **Orientar de forma más eficaz** las acciones, la asignación de recursos y la toma de decisiones del proyecto a lo largo de todo su ciclo de vida.

Partiendo de esta finalidad, **el proceso de elaboración** del mapa de actores locales del proyecto CRATER **se estructuró en varias fases** sucesivas, **siguiendo un enfoque participativo y cooperativo**. Estas fases se desarrollan a continuación:



2.1 Fase 1: Estructuración e identificación inicial de actores

- > **Descripción:** Punto de partida del proceso, consistente en **organizar el mapa siguiendo la clasificación sectorial definida** en el proyecto, y elaborar un **primer listado de actores locales clave** a partir de la información institucional existente, especialmente la disponible en el Ayuntamiento de Ciudad Real, y en particular desde el área de Participación Ciudadana, responsable de coordinar el Plan de Gobernanza y Participación del proyecto CRATER. Esta identificación inicial **contempló todos los sectores definidos:** sector público, sector privado y empresas locales, sector académico, sociedad civil, agentes intersectoriales, ciudadanía general y grupos vulnerables, con el objetivo de obtener una visión preliminar y representativa de los agentes con relación directa o indirecta en el proyecto CRATER.
- > **Acciones realizadas:**
 - **Estructuración** previa del mapa por sectores según la clasificación establecida.
 - **Selección inicial** de actores en todos los sectores definidos.
 - **Validación** del listado inicial por el Área de Participación Ciudadana.
 - **Propuesta de informantes clave** para revisar y ampliar listado de actores.
- > **Fecha:** mayo 2025
- > **Actores implicados:**
 - Área de Participación Ciudadana.
- > **Producto:**
 - Listado básico de actores locales, organizado por sectores y ámbitos.
- > **Observaciones:**
 - Esta validación inicial **garantizó que el proceso partiera de una base coherente** y alineada con la estructura de gobernanza del proyecto.

2.2 Fase 2: Ampliación del mapa de actores a través de informantes clave

- > **Descripción:** Tras la validación inicial, **se amplió el listado** de actores locales **mediante la consulta a seis informantes clave**, seleccionados por su conocimiento del tejido institucional, social y económico de Ciudad Real. El **objetivo** fue **identificar entidades no contempladas en la fase anterior** y confirmar la información disponible sobre los actores ya incluidos, **asegurando una cobertura sectorial más completa y representativa**.
- > **Acciones realizadas:**
 - **Contacto con informantes clave** propuestos en la Fase 1.
 - **Consultas específicas** para completar y contrastar el listado inicial.
 - **Incorporación de las entidades adicionales** sugeridas por los informantes clave.
- > **Fecha:** junio 2025
- > **Actores implicados:**
 - Informantes clave vinculados a distintos sectores (administración pública, sector privado, tejido asociativo, ámbito académico, agentes intersectoriales).
- > **Producto:**
 - Listado ampliado y actualizado de actores locales clave, previo a su validación participativa.
- > **Observaciones:**
 - Esta fase permitió **enriquecer la base inicial con aportaciones de personas con conocimiento experto** en diferentes ámbitos, mejorando la representatividad y diversidad del mapa de actores de cara a la validación participativa posterior.

2.3 Fase 3: Validación y enriquecimiento participativo del Mapa de Actores

- > **Descripción:** Fase centrada en la **presentación del listado ampliado** de actores a las personas participantes en una jornada participativa, con el **objetivo de validar la información, recoger aportaciones y completar datos** cualitativos y cuantitativos. Se buscó enriquecer el mapa mediante la interacción directa con los actores implicados, integrando nuevas entidades y mejorando la calidad de la información disponible.
- > **Acciones realizadas:**
 - Convocatoria a los actores identificados en las fases previas para participar en una **jornada participativa de validación** (presencial el 2 de julio de 2025).
 - **Presentación y revisión del listado** ampliado de actores locales clave.
 - **Rellenado individual de la Ficha de Información de Actores Locales Clave** (datos de contacto, sector, ámbitos de actuación, alianzas, participación en órganos municipales, relación con CRATER y herramientas de participación).
 - **Trabajo en grupos** para: proponer nuevas incorporaciones al mapa de actores, formular ideas para fomentar la participación ciudadana, Identificar herramientas y canales de participación adecuados y realizar observaciones específicas sobre el mapa (entidades no identificadas, aspectos a mejorar).
 - **Presentación en plenario** de las propuestas grupales y votación individual para priorizarlas.
- > **Fecha:** julio 2025
- > **Actores implicados:**
 - Área de Participación Ciudadana.
 - **Representantes de todos los sectores definidos:** administración pública local y regional, asociaciones, sector empresarial, universidades y centros educativos, colectivos ciudadanos, medios de comunicación, agentes intersectoriales, grupos vulnerables.
- > **Productos:**

- **Listado actualizado** con nuevos actores y observaciones realizadas.
 - Conjunto de **fichas completadas por los actores presentes**, como base para la creación de una base de datos del mapa.
 - Acta de resultados y priorización de propuestas surgidas en la jornada.
- > **Observaciones:**
- No todos los actores completaron la ficha; está previsto continuar su recopilación en la fase de implementación del PGP.
 - La jornada permitió contrastar y ampliar la información, así como fortalecer relaciones entre los distintos sectores implicados, en coherencia con los principios de transparencia, inclusión y participación activa del proyecto.

2.4 Fase 4: Integración de aportaciones y cierre del Mapa de Actores Locales

- > **Descripción:** Tras la jornada participativa, se revisaron las propuestas y observaciones recogidas con el Área de Participación Ciudadana para **evaluar su pertinencia y viabilidad. Se aprobaron todas las sugerencias** recibidas, incorporando los nuevos actores al mapa definitivo. El resultado fue un listado final que refleja la diversidad sectorial y territorial de Ciudad Real, incluyendo las nuevas incorporaciones validadas de manera oficial.
- > **Acciones realizadas:**
- **Revisión conjunta de todas las propuestas** priorizadas durante la jornada participativa.
 - **Evaluación de la pertinencia y aprobación** de cada incorporación propuesta. Ejemplos de incorporaciones: Concejalía de Cultura, Facultades universitarias (Historia, Geografía, Idiomas, Erasmus), Confederación Hidrográfica del Guadiana, Asociación Agraria Jóvenes Agricultores (ASAJA).
 - **Actualización del documento** y base de datos.

- > **Fecha:** julio 2025
- > **Actores implicados:**
 - Área de Participación Ciudadana.
- > **Producto:**
 - **Mapa de Actores Locales actualizado**, con todos los actores validados e incorporaciones aprobadas.
- > **Observaciones:**
 - El mapa de actores actualizado servirá como referencia para el diseño final de estrategias de participación y comunicación dentro del Plan de Gobernanza y Participación.
 - Este hito marca el cierre de la fase de construcción colectiva del listado, pero no implica su carácter inmutable, ya que será un instrumento vivo a actualizar.

2.5 Fase 5: Actualización continua del Mapa de Actores

- > **Descripción:** Fase orientada a **garantizar que el Mapa de Actores se mantenga actualizado y operativo** durante toda la ejecución del proyecto CRATER. Consiste en completar las fichas informativas de los actores que no las aportaron en fases anteriores, incorporar nuevos agentes que puedan surgir y revisar periódicamente la información para asegurar su vigencia y utilidad estratégica.
- > **Acciones previstas:**
 - **Inclusión de nuevos actores** relevantes detectados durante la implementación del PGP.
 - **Actualizaciones periódicas** de datos de contacto, áreas de actuación, alianzas y grado de influencia/interés.
 - **Mecanismos de revisión continua** mediante coordinación con el Área de Participación Ciudadana y seguimiento del ecosistema local.
- > **Fecha:** transversal.
- > **Actores implicados:**

- Área de Participación Ciudadana.
- Equipo técnico del proyecto CRATER.
- Actores locales de todos los sectores que formen parte del mapa.

> **Producto:**

- **Base de datos final del Mapa de Actores**, completa y revisada, con fichas actualizadas y posibilidad de consulta cruzada por sector, ámbito y nivel de influencia/interés.

> **Observaciones:**

- El carácter dinámico del mapa permitirá adaptarlo a la evolución del proyecto y del contexto local.
- Esta fase será clave para mantener la legitimidad e impacto del PGP, asegurando siempre la representatividad y la inclusión de todos los sectores.

3. Mapeo de Actores

El Mapa de Actores Locales del proyecto CRATER se ha configurado como un **instrumento vivo y participativo que recoge la totalidad de agentes, entidades y colectivos con relación directa o indirecta en la realidad urbana, social, económica y ambiental de Ciudad Real**, y en particular en las acciones vinculadas al proyecto.

Su construcción **se ha realizado mediante un proceso en cinco fases** (descritas en el apartado anterior), culminando en la validación y enriquecimiento del listado de actores a través de la jornada participativa celebrada el 2 de julio de 2025, y la posterior integración de aportaciones para obtener el listado actualizado.

3.1 Listado actualizado de actores

A continuación, se presenta la **clasificación sectorial de los más de 80 actores** identificados en el Mapa de Actores Locales, **con ejemplos representativos y observaciones** clave sobre su función en relación con el proyecto CRATER. Esta sistematización es el **resultado del proceso de identificación, validación y enriquecimiento participativo** descrito en el apartado anterior.

MAPA DE ACTORES LOCALES CLAVE		
Clasificación	Funciones principales	Actores / Entidades
Sector público	Responsables y gestores públicos que intervienen en la planificación, coordinación y ejecución del proyecto y las políticas urbanas.	<ul style="list-style-type: none"> > Ayuntamiento <ul style="list-style-type: none"> - Participación ciudadana - Sostenibilidad - IMPEFE: Instituto Municipal de Promoción Económica, Formación y Empleo - Urbanismo - Turismo - Educación - Igualdad - Cultura - Servicios Sociales > Entidades regionales y nacionales

		<ul style="list-style-type: none"> - Confederación Hidrográfica del Guadiana
<p>Sector privado y empresas locales</p>	<p>Actores con potencial impacto económico y capacidad para aportar recursos y colaborar en iniciativas de sostenibilidad urbana.</p>	<ul style="list-style-type: none"> > Asociaciones empresariales <ul style="list-style-type: none"> - Cámara de Comercio - AJE: Asociación de Jóvenes Empresarios. - FECIR: Federación Empresarial Castellano Manchega > Empresas locales <ul style="list-style-type: none"> - Másinteligencia - TRAGSA Obra Civil > PYMES, cooperativas y otras empresas vinculadas al sector ambiental, sostenibilidad y tecnología.
<p>Sector académico</p>	<p>Fuente de conocimiento técnico, formación y sensibilización, con capacidad para influir en círculos familiares y sociales. Es fundamental para aportar continuidad al proyecto, mediante la investigación aplicada y la transferencia de conocimientos a largo plazo.</p>	<ul style="list-style-type: none"> > Universidad UCLM: <ul style="list-style-type: none"> - Escuela Técnica Ingeniería Agrónoma, - Facultades (Historia, Geografía, Idiomas, etc.) - Delegación de estudiantes, - Erasmus > IREC: Instituto de Investigación en Recursos Cinegéticos > Centros educativos (escuelas e institutos) > AMPAs
<p>Agentes intersectoriales</p>	<p>Aportan perspectivas especializadas y diversidad de enfoques que enriquecen el diálogo público y los procesos de toma de decisiones. Facilitan la difusión de información clave y promueven la integración de distintos sectores en la gobernanza local, contribuyendo a la cooperación intersectorial</p>	<ul style="list-style-type: none"> > Consejos municipales sectoriales <ul style="list-style-type: none"> - Consejo Local de Sostenibilidad - Consejo Escolar Municipal > Colegios profesionales <ul style="list-style-type: none"> - Arquitectos/as - Ingenieros/as - Etc. > Sindicatos y organizaciones laborales <ul style="list-style-type: none"> - ASAJA: Asociación Agraria Jóvenes Agricultores > Medios de comunicación locales

	y al fortalecimiento de redes.	
Sociedad civil	Actores fundamentales que canalizan demandas ciudadanas, facilitan la comunicación entre la población y la administración, y fomentan la implicación activa y representativa de la ciudadanía en la gobernanza local.	<ul style="list-style-type: none"> > Tercer sector <ul style="list-style-type: none"> - Asociación ecofeminista ARBA - Asociación Batalla de Alarcos - Cruz Roja - Cáritas - Asociación Hispano rumana de CLM - Asociación Labid - Asociación Malevaje Tango - Ciudad Real 1809 ARH - Expressarte - Geoalternativa - ONG Movimiento por la PAZ (MPDL) > Asociaciones vecinales / Asambleas de barrio <ul style="list-style-type: none"> - Asociación de vecinos/as Carlos Eraña - Asociación de vecinos/as Puerta de Toledo - Asociación vecinos/as "Aldea de Ciruela" > Grupos de acción comunitaria
Ciudadanía general	Público principal y objetivo de sensibilización y participación, con especial atención a la diversidad y equidad demográfica	<ul style="list-style-type: none"> > Personas residentes en Ciudad Real con perfiles demográficos variados.
Grupos vulnerables y en riesgo de exclusión social	Necesitan medidas específicas para garantizar su plena inclusión y accesibilidad en los procesos de participación vinculados al proyecto.	<p>Entidades de apoyo / representantes de:</p> <ul style="list-style-type: none"> > Barrios periféricos (pedanías) > Personas con discapacidad y/o enfermedad <ul style="list-style-type: none"> - Ciudad Accesible - FEDAES - Federación de Ataxias de España - AECC - ACREAR - Fibroreal - Unión SAFA

	<ul style="list-style-type: none"> > Minorías étnicas > Personas en situación de exclusión social - AFAMMER
--	--

Esta aproximación participativa y metodológica refuerza la legitimidad y funcionalidad del Plan, **garantizando que la gestión del proyecto CRATER incorpore todas las voces pertinentes y potencie alianzas estratégicas** para una gobernanza efectiva.

Cabe señalar que el Mapa de Actores Locales elaborado en el marco del proyecto CRATER debe entenderse como una **herramienta dinámica y en continua evolución**, no como un producto cerrado o definitivo. Su carácter vivo permitirá que, durante la fase de implementación del Plan de Gobernanza y en etapas posteriores, **se incorpore nueva información procedente de actores que todavía no han participado, se actualicen datos y se ajusten las relaciones y clasificaciones** según cambien las circunstancias. Asimismo, este instrumento ofrece un marco idóneo para promover nuevas dinámicas de interacción, identificar oportunidades de colaboración y potenciar sinergias entre sectores, contribuyendo a consolidar una red de cooperación que trascienda el propio proyecto CRATER y siga generando valor para la ciudad en el futuro.

3.2 Reflexiones y observaciones

Durante la jornada participativa realizada el 2 de julio de 2025, se dedicó un **taller específico al Mapa de Actores Locales** con el propósito de validar, enriquecer y reflexionar colectivamente sobre el listado preliminar y sus implicaciones en el proyecto CRATER. Las aportaciones y observaciones recogidas aportan una **mirada crítica y propositiva que fortalece la herramienta como base para la gobernanza y la participación ciudadana**. Entre los principales puntos que se destacaron en la jornada se encuentran:

- > **Ampliación del listado de actores:** Se identificaron y propusieron como incorporaciones relevantes **nuevas entidades no contempladas inicialmente**, tales como la Concejalía de Cultura, diferentes Facultades universitarias (Historia, Geografía, Idiomas, Erasmus), la Confederación

Hidrográfica del Guadiana, la Asociación Agraria Jóvenes Agricultores (ASAJA), Servicios Sociales y la Concejalía de Educación e Igualdad. Estas propuestas fueron fundamentales para completar un mapa más representativo y diverso.

- > **Mejora de la comunicación y difusión:** Se subrayó la importancia de **reforzar los canales y formatos de comunicación no digitales**, recomendando la difusión mediante cartelería física en lugares estratégicos como centros sociales, parroquias, centros educativos, oficinas de empleo, hospital, Consejo Local de Sostenibilidad y ayuntamiento, **complementando así los medios online**.
- > **Herramientas y canales de participación:** Se sugirió la creación y mantenimiento de un calendario común de eventos participativos que integre todas las concejalías, asociaciones y colectivos implicados. Además, se valoró positivamente la continuidad y fortalecimiento de los espacios existentes, como las concejalías y asambleas de barrio, y órganos específicos de participación sectorial.
- > **Perspectiva de género e inclusión social:** Se resaltó la necesidad de garantizar la **representación equilibrada de mujeres** y la inclusión activa de **colectivos vulnerables** en todos los espacios de gobernanza, promoviendo así una participación ciudadana más equitativa y representativa.
- > **Colaboración y alianzas estratégicas:** La jornada también permitió identificar oportunidades para fortalecer las alianzas **entre diferentes sectores, favoreciendo una coordinación más efectiva** y una gestión participativa alineada con los objetivos del CRATER.

Estas reflexiones llegan respaldadas por la participación activa de **43 personas** (24 hombres, 19 mujeres) en representación de 23 entidades del tercer sector, 3 áreas del Ayuntamiento y ciudadanía de Ciudad Real, lo que aporta una visión amplia y plural.

3.3 Caracterización de los actores

En el marco del proceso de elaboración del Mapa de Actores Locales del proyecto CRATER, **se recogió información a través de la Ficha de**

Información de Actores Locales Clave cumplimentada por las entidades participantes en la jornada participativa del 2 de julio de 2025.

El presente análisis se refiere únicamente a las fichas efectivamente entregadas y depuradas (eliminando duplicados), lo que permite trazar un perfil fiable de los actores que aportaron información. **No se incluyen aquí los datos de actores que, aunque forman parte del Mapa de Actores global, no remitieron ficha de recogida de información.**

3.1.1. Distribución por sector y rasgos generales

- > A partir del análisis de las fichas de información cumplimentadas por las entidades participantes y, una vez depuradas las duplicidades, **se han identificado 20 actores únicos**. En este apartado se muestra su distribución por sectores y las principales características extraídas del tratamiento de dichas fichas.
- > **El detalle individualizado de cada actor** —incluyendo sus ámbitos de actuación específicos, los órganos y redes en los que participa, las herramientas o canales que emplea y sus datos de contacto— **se encuentra recogido en el Anexo Digital – Base de Datos del Mapa de Actores Locales (formato Excel)**. Este anexo forma parte del entregable del proyecto y será actualizado durante la ejecución del Plan de Gobernanza y Participación, constituyendo el documento de referencia para uso interno y para el seguimiento permanente del mapa.

Cabe insistir en que la caracterización cuantitativa que se presenta a continuación no refleja el conjunto total del Mapa de Actores, sino únicamente a los actores que aportaron ficha cumplimentada. **Los sectores no presentes en la tabla sí forman parte del mapa global y están listados en el apartado 3.1 “Listado actualizado de actores”.**

DISTRIBUCIÓN DE ACTORES POR SECTOR (fichas cumplimentadas)

Sector	Entidades y % respecto al total	Ámbitos de actuación	Órganos y redes preferentes	Herramientas
Sector Público	1 entidad (4,5%) <i>Participación Ciudadana (Ayto.)</i>	<ul style="list-style-type: none"> > Participación ciudadana, > Educación no reglada (UP) > Dinamización cultural 	<ul style="list-style-type: none"> > Universidad Popular, > Órganos de participación ciudadana 	<ul style="list-style-type: none"> > Web participación ciudadana, > APP Tarjeta Ciudadana, > puntos de información
Sociedad civil	11 entidades (50%) <i>3 asociaciones de vecinos/as</i> <i>8 asociaciones</i>	<ul style="list-style-type: none"> > Participación ciudadana, > Cultura, > Igualdad, > Medio ambiente 	<ul style="list-style-type: none"> > Consejo Local de la Mujer, > Patronato de Discapacidad, > Asambleas vecinales 	<ul style="list-style-type: none"> > Web de participación ciudadana, > APP Tarjeta Ciudadana, > ParticipaLab
Grupos vulnerables y en riesgo de exclusión social	7 entidades (31,8%)	<ul style="list-style-type: none"> > Inclusión social, > Salud, > Apoyo sociosanitario 	<ul style="list-style-type: none"> > Patronato de Discapacidad, > Pacto Local por el Empleo 	<ul style="list-style-type: none"> > Web de participación ciudadana, > Canales inclusivos > Órganos de participación
Ciudadanía general	1 (4,5%)	<ul style="list-style-type: none"> > Participación ciudadana, 	<ul style="list-style-type: none"> > Consejo Local de la Mujer, 	<ul style="list-style-type: none"> > Web de participación ciudadana, > Opinómetro

En el presente análisis no aparecen los sectores Sector Privado / Empresas ni Sector Académico, ya que las entidades de dichos sectores incluidas en el Mapa de Actores no participaron en la recogida de información. Por tanto, no se dispone de datos oficiales para su caracterización estadística.

3.1.2. Observaciones y análisis del perfil de actores

A partir del análisis de las fichas recibidas y depuradas, se identifican coincidencias y patrones comunes que permiten caracterizar el **perfil de los actores implicados** que han cumplimentado la ficha de información:

- > **Predominio de la sociedad civil:** aproximadamente la mitad de las fichas corresponden a asociaciones vecinales y entidades del tercer sector (ONG, asociaciones culturales y comunitarias), evidenciando un **tejido social activo y con alta implicación en las dinámicas de participación.**
- > **Fuerte componente social e inclusivo:** destaca la presencia de entidades que trabajan en ámbitos como la integración, la atención a personas con discapacidad, la salud comunitaria y la prevención en colectivos vulnerables.
- > **Participación institucional activa:** los órganos y redes municipales más citados son el **Patronato de Discapacidad, el Consejo Local de la Mujer y las asambleas vecinales**, que funcionan como espacios estables de encuentro y coordinación.
- > **Herramientas y recursos más mencionados:** de acuerdo con lo declarado por las entidades en sus fichas, la **web** municipal de participación y la **APP Tarjeta Ciudadana** destacan como los canales digitales más utilizados, seguidos de espacios presenciales como **ParticipaLab** y las **asambleas vecinales**. Entre los grupos vulnerables, se enfatiza el **uso de canales inclusivos y adaptados**. Estos recursos y herramientas combinan **formatos digitales y presenciales**, lo que permite tanto la difusión de información como la implicación activa de diferentes tipologías de actores.
- > **Carencias detectadas:** la ausencia de fichas de actores de sectores como el privado, académico o agentes intersectoriales **limita la visión integrada de todo el ecosistema local**. La incorporación de estos sectores será prioritaria en fases posteriores.

Estos patrones y herramientas identificados sirven de base para diseñar estrategias de implicación más inclusivas y efectivas en la fase de implementación del Plan de Gobernanza y Participación. Dado el carácter dinámico del Mapa de Actores, **se prevé que nuevas entidades y sectores se incorporen en etapas posteriores, enriqueciendo los canales de colaboración y fomentando la generación de sinergias entre actores del ecosistema local.**